

Інструкція для оновлення конфігурації версії 1.2.4096

Дану інструкцію та оновлення виконувати у разі, якщо ваша конфігурація є стандартною (не модифікованою), якщо по ній не виконувалися доробки.

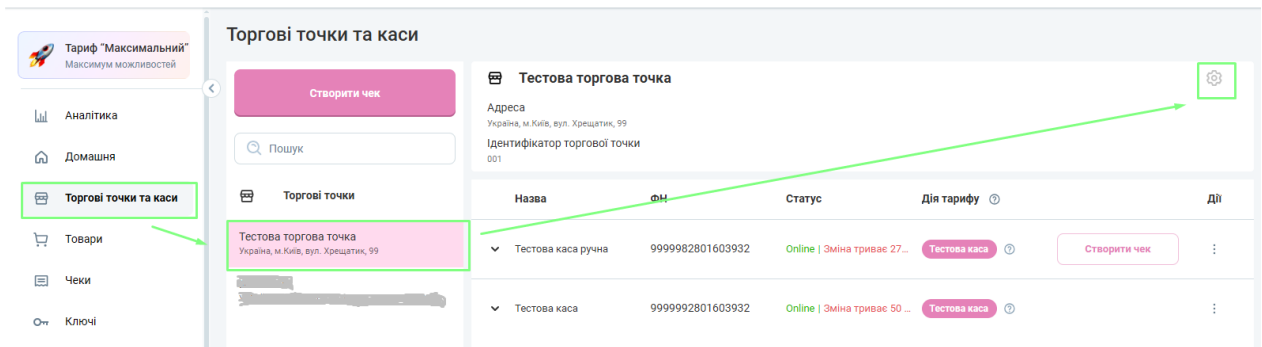
*Якщо ваша конфігурація модифіковано, то дану інструкцію та оновлення виконувати
ЗАБОРОНЕНО!*

Для того щоб встановити друковану форму фіскального чека у відповідність до чинного законодавства та внести необхідні для цього зміни в програмне забезпечення, необхідно в індивідуальному порядку звернутися до служби технічної підтримки, оскільки даний сервіс не є безкоштовним.

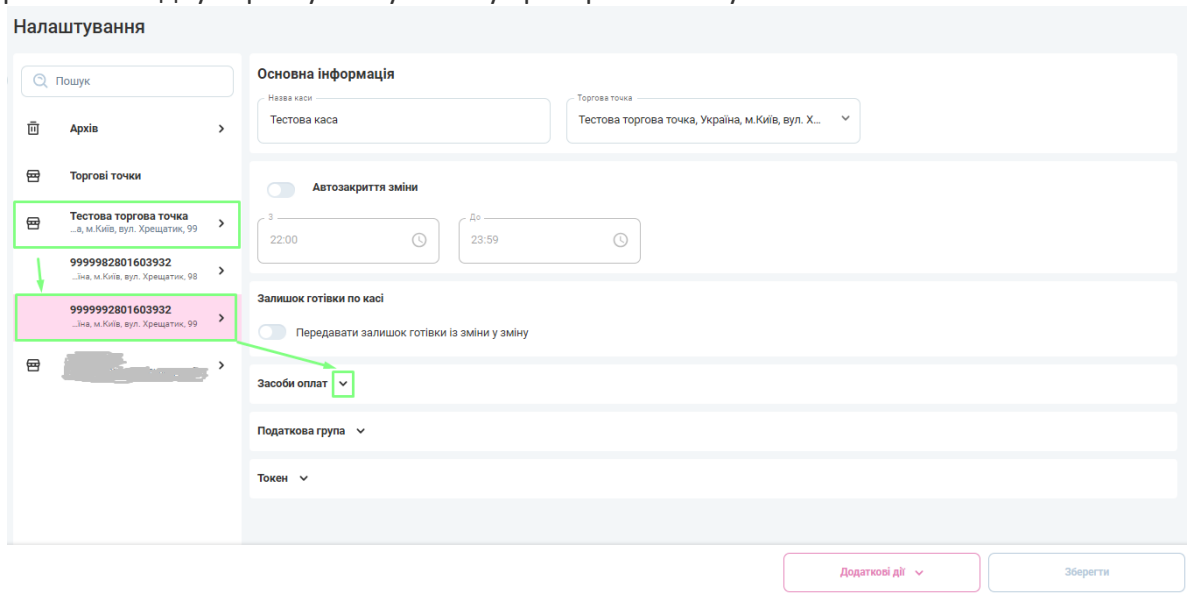
Для того щоб перейти на нову форму Фіскального чеку необхідно:

1. Закрити всі фіскальні зміни, які використовуються.
2. Увійти в кабінет «Вчасно Каса» <https://kasa.vchasno.com.ua/>

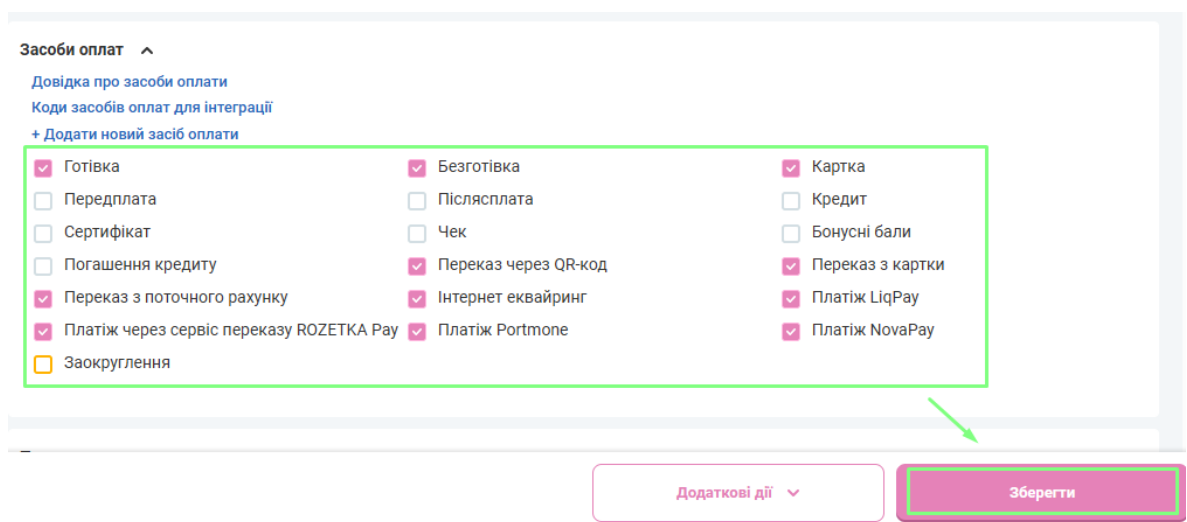
Обрати пункт «Торгові точки та каси» та натиснути на шестерню в правому верхньому куті





Обрати необхідну торгову точку та касу і розкриваємо пункт «Засоби оплати»



Обрати необхідні засоби оплати та натиснути «Зберегти»



3. Оновити «Device Manager» до останньої версії.

 <p>PPPO</p> <p>Стабільність ДПС: 94% 6.1.1.0(x64) (доступна нова версія)</p>	<div style="border: 2px solid green; padding: 2px; display: inline-block;">Перейти до оновлення</div>	 <p>PPPO</p> <p>Стабільність ДПС: 94% 6.2.1.0(x64) (поточна версія)</p>
---	---	--

Якщо ваша версія нижча, то оновіть до версії 6.2.1

4. Відкрити «Device Manager» та перейти до редагування необхідного ПРРО

DEVICE MANAGER ПРРО

Стабільність ДПС: 100% 6.2.1.0(x64) (поточна версія)

Адміністрування DM | Запросити допомогу | Вигрузити логи | Поточний лог

Назва ПРРО	Тип ПРРО	Номер ПРРО	ЕЦП	Стан зміни	Режим роботи	Оплачена до	Час в режимі офлайн	Дії
TTT_MMR	Тестовий	9999992801603932	[Redacted]	Закрита	Online	Немає даних		[Icons]
TTT_MOR	Тестовий	9999992930919289	[Redacted]	Закрита	Online	Немає даних		[Icons]

Знайти пункт «Інженерні функції» / «Синхронізувати налаштування ПРРО» / Ок

Інженерні функції

- Скинути стан ПРРО
- Аварійна зміна ЕЦП
- Змінити токен Вчасно.Каса
- Спеціальна команда
- Аварійне видалення ПРРО
- Синхронізувати налаштування ПРРО**
- Сума у сейфі
- Перезапустити ПРРО
- Заблокувати ПРРО
- Розблокувати ПРРО
- Видалити останній чек
- Перевести ПРРО в офлайн режим
- Примусовий запуск реєстрації чеку переходу в онлайн

Підтвердження дії

Оновити налаштування ПРРО з кабінету Вчасно.Каса ?

Скасувати | **Ок**

У розділі «Інформація щодо податкових груп та типів оплат», Види оплат повинні збігатися з засобами оплат, які були обрані в кабінеті.

Інформація щодо податкових груп та типів оплат

Податкові групи

1 ПДВ 20%(А)	2 Без ПДВ(Б)
3 ПДВ 20% + акциз 5%(ГД)	4 ПДВ 7%(В)
5 ПДВ 0%(Е)	6 Без ПДВ + акциз 5%(Ж)
7 Не є об'єктом ПДВ(З)	8 ПДВ 20% + ПФ 7.5%(ИК)
9 ПДВ 14%(Л)	10 ПДФО 18% Військовий збір 1.5%(М)

Види оплат

0 Готівка	2 Картка
15 Переказ з поточного рахунку	18 Платіж через сервіс переказу ROZETKA Pay
16 Інтернет еквайринг	19 Платіж Portmone
14 Переказ з картки	17 Платіж LiqPay
20 Платіж NovaPay	13 Переказ через QR-код

5. Очистити кеш для програми «Квітка Торгівля»

Відкриваємо меню «Пуск»

КСТ

КВІТКА 1.3

КВІТКА 1.3

Видалити КВІТКА 1.3

Очищення кеша (Kvitka Tools)

Сайт КВІТКА в Інтернеті

Lightshot

Microsoft 365 Copilot

Microsoft Edge

Microsoft Store системою

Mixed Reality Portal системою

Notepad++

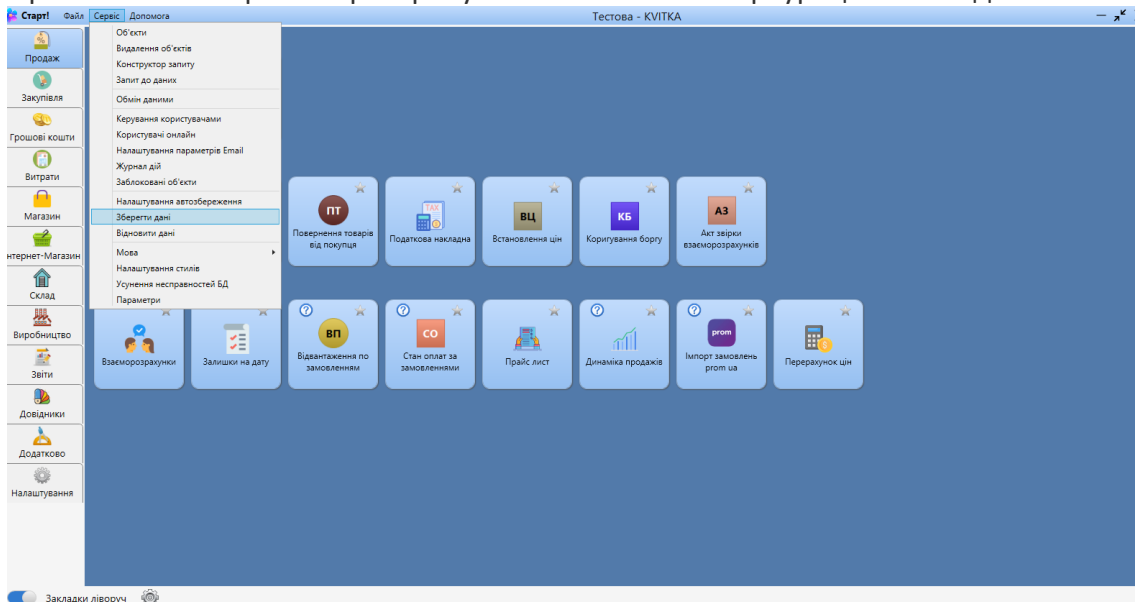
OneDrive

Очищення кеша (Kvitka Tools)

```

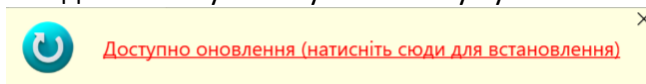
Квітка Очищення кеша v1
Старт очищення...
Видалення Code кеша.
Видалення Update тимчасової папки.
Видалення Settings файлів кеша.
Очищення завершено!
Натисніть будь-яку клавішу для виходу
    
```

6. В програмі «КВІТЕА» Зробити резервну копію поточної конфігурації та бази даних.

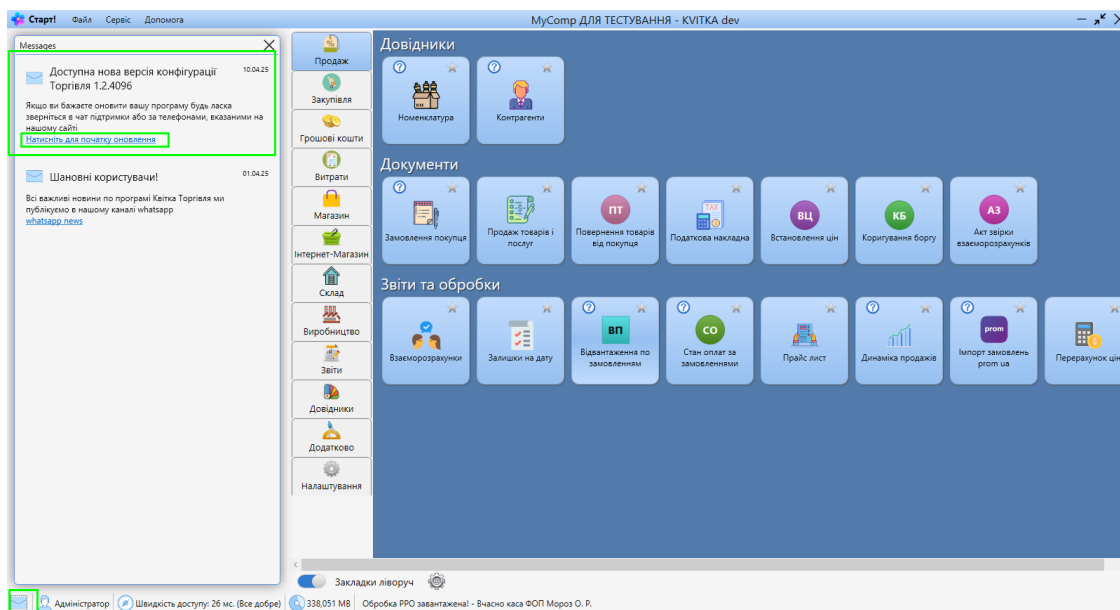


7. Оновити конфігурацію

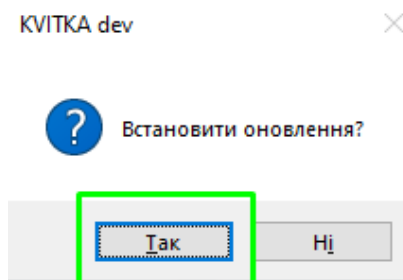
7.1 Якщо у вас встановлена «КВІТКА Торгівля» Версія 1.3.24328 то натисніть на повідомлення у лівому нижньому куті.



7.2 Якщо у вас встановлена «КВІТКА Торгівля» Версія 1.3.25135 то В нижньому лівому куті натиснути на «Конвертик» для ознайомлення з новинами. Одна з цих новин, буде про оновлення конфігурації. Натисніть для початку оновлення.

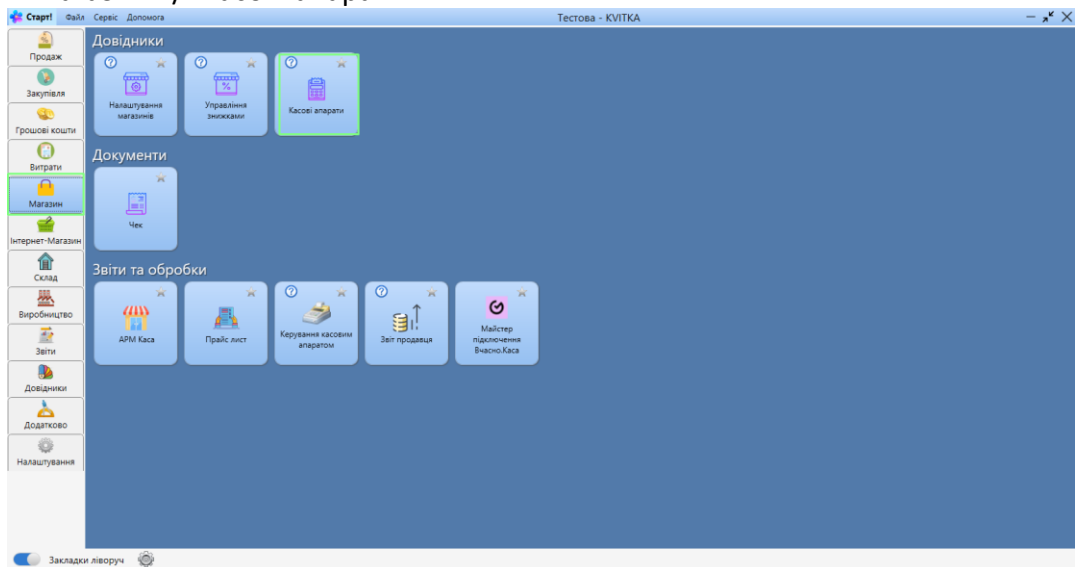


Встановити оновлення? Так!

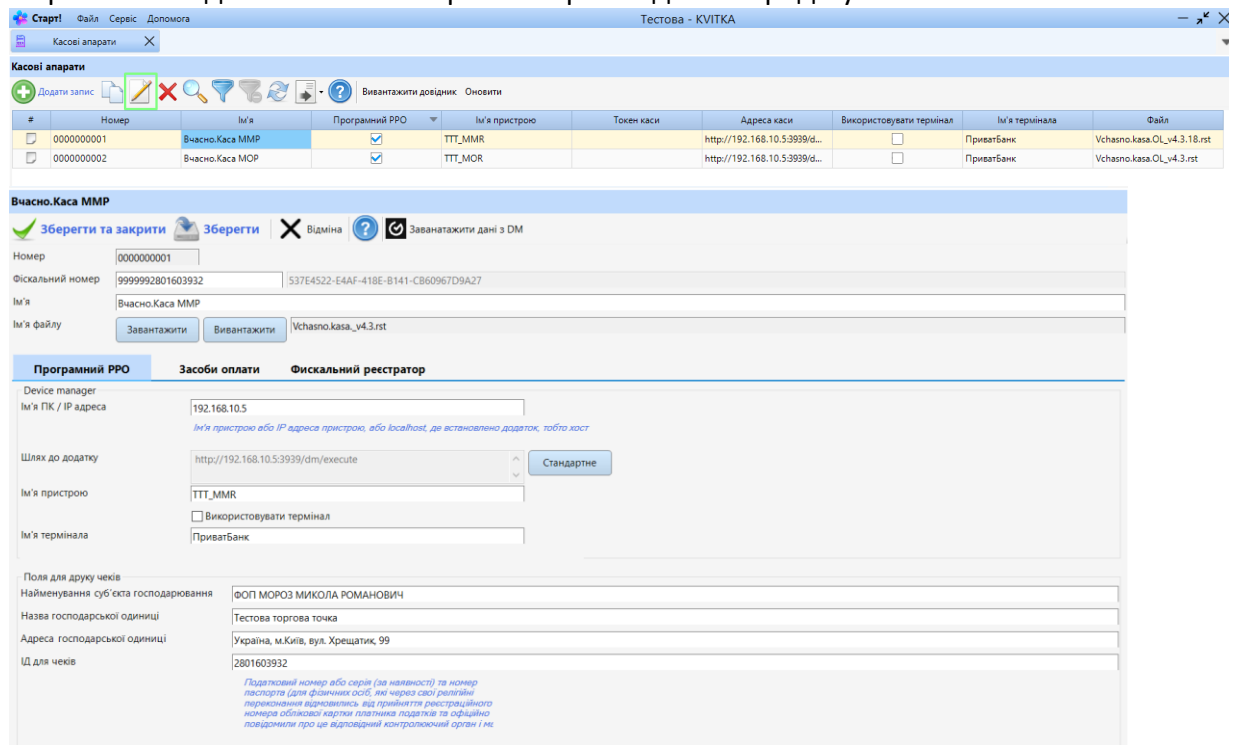


Дочекайтеся коли Конфігурація автоматично оновиться та перезавантажиться програма.

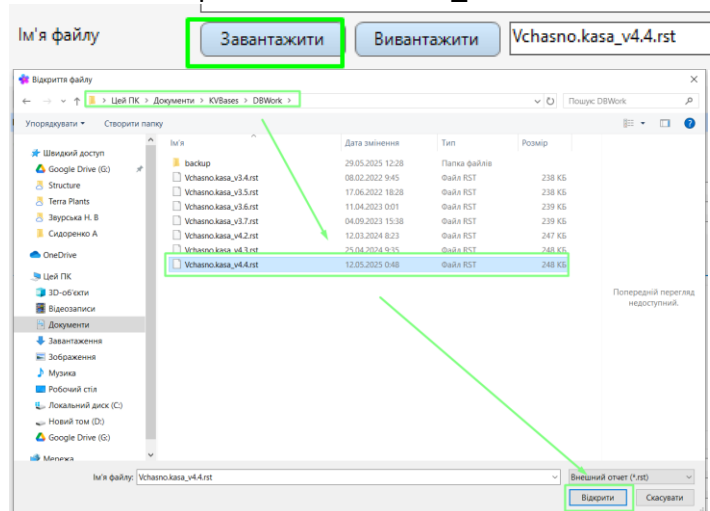
8. Обрати «Магазин» /«Касові апарати».



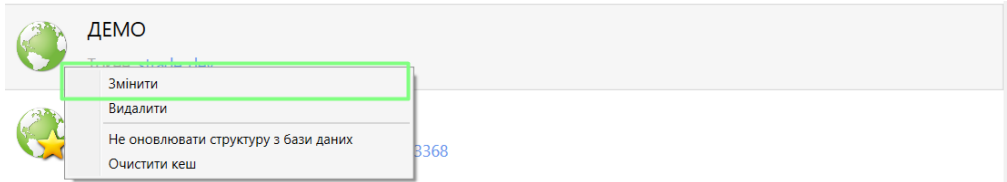
Обрати необхідний касовий апарат та перейти до його редагування



Завантажити файл Vchasno.kasa_v4.4.rst



Якщо за даним шляхом даний файл відсутній то перевірте шлях в налаштуванні при запуску програми «КВІТКА». Саме в цьому каталозі повинен знаходитись файл vchasno.kasa._v4.4.rst



Додатково

Розташування даних

- [Завантажити параметри](#)
[Вивантажити параметри](#)

Натиснути «Оновити дані з DM»

Вчасно.Каса MMP

Номер:
 Фіскальний номер:
 Ім'я:
 Ім'я файлу:

Програмний PPO	Засоби оплати	Фіскальний реєстратор
Device manager		
Ім'я ПК / IP адреса	<input type="text" value="192.168.10.5"/>	<small>Ім'я пристрою або IP адреса пристрою, або локальній, де встановлено додаток, тобто хост</small>
Шлях до додатку	<input type="text" value="http://192.168.10.5:3939/dm/execute"/> <input type="button" value="Стандартне"/>	
Ім'я пристрою	<input type="text" value="TTT_MMR"/>	
Ім'я терміналу	<input type="checkbox"/> Використовувати термінал <input type="text" value="ПриватБанк"/>	
Поля для друку чеків		
Найменування суб'єкта господарювання	<input type="text"/>	
Назва господарської одиниці	<input type="text"/>	
Адреса господарської одиниці	<input type="text"/>	
ІД для чеків	<input type="text"/>	<small>Ідентифікаційний номер або серія (за наявності) та номер паспорта (для фізичних осіб, які через свої релігійні переконання відмовились від прийняття реєстраційного номера облікової картки платника податків та офіційно повідомили про це відповідний контролюючий орган і не</small>

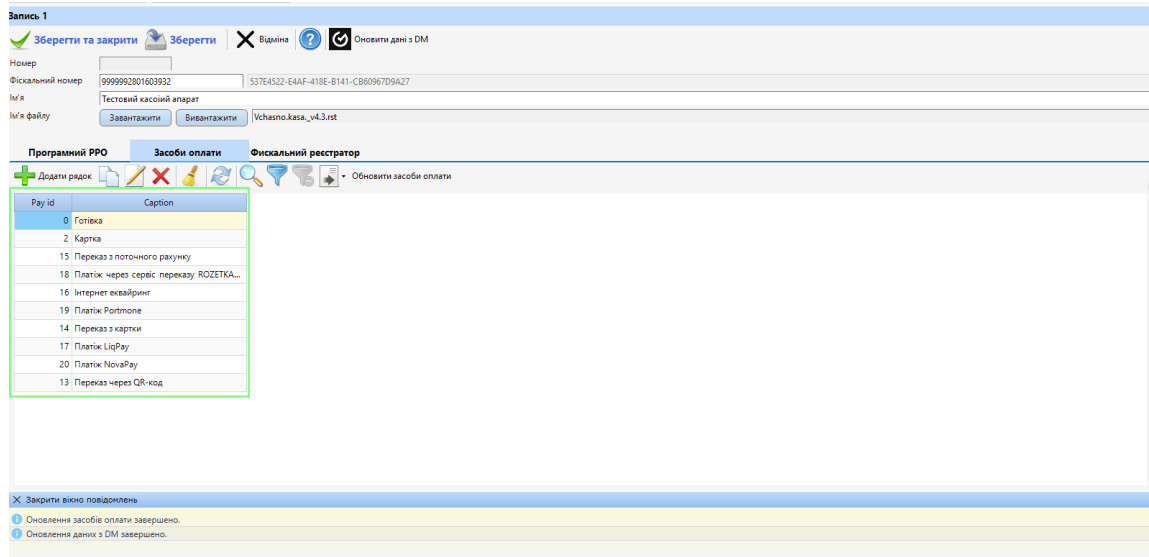
В результаті будуть автоматично заповнені поля форми та засоби оплати

Вчасно.Каса MMP

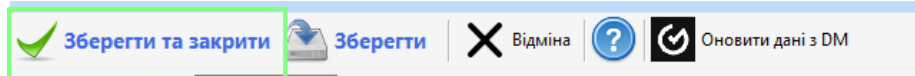
Номер:
 Фіскальний номер:
 Ім'я:
 Ім'я файлу:

Програмний PPO	Засоби оплати	Фіскальний реєстратор
Device manager		
Ім'я ПК / IP адреса	<input type="text" value="192.168.10.5"/>	<small>Ім'я пристрою або IP адреса пристрою, або локальній, де встановлено додаток, тобто хост</small>
Шлях до додатку	<input type="text" value="http://192.168.10.5:3939/dm/execute"/> <input type="button" value="Стандартне"/>	
Ім'я пристрою	<input type="text" value="TTT_MMR"/>	
Ім'я терміналу	<input type="checkbox"/> Використовувати термінал <input type="text" value="ПриватБанк"/>	
Поля для друку чеків		
Найменування суб'єкта господарювання	<input type="text" value="ФОП МОРОЗ МИКОЛА РОМАНОВИЧ"/>	
Назва господарської одиниці	<input type="text" value="Тестова торгова точка"/>	
Адреса господарської одиниці	<input type="text" value="Україна, м.Київ, вул. Хрещатик, 99"/>	
ІД для чеків	<input type="text" value="2801603932"/>	<small>Ідентифікаційний номер або серія (за наявності) та номер паспорта (для фізичних осіб, які через свої релігійні</small>

- Оновлення засобів оплати завершено.
- Оновлення даних з DM завершено.



Збережіть зміни!



Якщо у вас декілька касових апаратів (ПРРО), то дану інструкцію необхідно виконати для кожного з них.

Якщо у вас мережева версія програми «КВІТКА Торгівля», то пункт 5 (Очистити кеш) потрібно виконати на кожному робочому місці, де встановлена програма «КВІТКА Торгівля».

Якщо ви не в змозі самостійно виконати дану інструкцію, то можете звернутися у Службу Технічної Підтримки і ми допоможемо вам, але акцентуємо вашу увагу на тому, що дана послуга не є безкоштовною.

Для отримання технічної підтримки необхідно обрати один з запропонованих варіантів, ознайомитися з умовами та оплатити технічну підтримку.

Деталі - <https://www.kvitkaprog.com/support.html>

Додаткова інформація:

<https://www.kvitkaprog.com/> (Чат в правому нижньому куті)

E-mail: support@kvitkaprog.com

Phone: +380976403142